

# karigane



NO. 377

【季刊】かりがね

発行人／社会福祉法人かりがね福祉会  
昭和54年9月26日 第三種郵便物認可  
3、6、9、12月1日発行  
平成29年6月1日発行

## Contents

表紙 風の工房

裏表紙 OIDEYO ハウスからお知らせ

理事長挨拶…………… P1

H29年度職務分担・新人職員紹介…………… P2

風の工房…………… P3・4

グループホーム「にじいろ」開所…………… P5

かりがね福祉会評議員改選のお知らせ

感謝状・編集後記…………… P6

かりがね



# あらためて「普通の暮らし」を目指して—平成29年度を迎えて—

社会福祉法人かりがね福祉会 理事長 小林 彰

社会福祉法人かりがね福祉会が設立して39年目になりました。支えて下さっている運営会員の皆様、そして、地域の皆様、関係機関の皆様に深く感謝を申し上げます。ありがとうございます。

かりがね福祉会が設立以来目指していることは、障がいのある方々が「普通に暮らす」ということです。「普通」とは、私は現在、次の三点だと考えています。

- ①一人の尊厳のある存在として認められ、地域の中で暮らす。人と交流する。いろいろな人々と共に生きる（共生する）。
- ②それぞれに応じた役割をもっている。周りの人たちに心から「ありがとう」と感謝してもらえる。自らも「ありがとう」と感謝できる。
- ③自分自身で考え、自分自身で適切な行動がとれる。周りから「させられる」のではなく自分自身で「する」ようになれる。真に自分らしくある。

これを実現していくために、全役職員、全事業所が一丸となって取り組んでいきます。

平成29年度は新たにに取り組むことがあります。社会福祉法の改正により社会福祉法人の組織改革がなされます。理事会と評議員会の役割が変わります。理事会は業務執行機関として評議員会は議決機関となります。理事と評議員の兼務は認められません。財務諸表や現況報告書、役員報酬基準等の公表を行い、法人の事業運営の透明性の向上を図ります。

ここ上小（上田市、東御市、長和町、青木村）圏域では、「地域生活支援拠点事業」が開始され、急な短期入所がいつでもすぐに受けられるようになります。ライフステージかりがねでは指定された月に1部屋空き部屋を設けて、どなたでも受け入れる体制をとっていきます。グループホームの体験などのメニューも用意されます。

事業所では新設のグループホーム「にじいろ」でコミュニケーションをとるのが難しい方の支援をしていきます。ライフステージかりがねでは、ワークスペース「MOKU」を用意し、ゆったりとした作業活動をしていきます。昨年10月に開所した放課後等児童デイサービス「ミライエ」は4月から本格的に稼働し、それぞれの児童に適した支援を展開していきます。

ブランドデザインに示された計画に沿って、各事業所が取り組んでいきます。今後ともご指導、ご理解、ご協力をどうか宜しくお願いします。

## 平成29年度

## 職務分担表

(平成29年4月1日現在) ※ ○印はリーダー

## 1. かりがね福祉会

理事長 小林 彰  
副理事長 清水 俊治  
常務理事 (総合施設長) 塚田 弘人  
アドバイザー 半田 正直

## 2. 事務局

事務局長 遠藤 良和

スタッフ 甘利 千秋、村上はるか、小堀 成子、  
三井まゆみ、西 由美子、佐々木由佳、  
(塚田 弘人)

## 3. ライフステージかりがね

施設長 竹内 洋一  
主任 坪田 理  
茅野 美咲  
サービス管理責任者 坪田 理  
アドバイザー 半田 正直

スタッフ ○久保田 哲○大澤 清志、大池 聡、  
内堀 裕也、川又 亮太、片山 智恵、  
高寺 稔、重田今朝道、堀内 文康、  
牧田 勝美、倉島 佑介、小林 裕幸、  
坂口 翔平、水沢 勇人、中澤 泉  
(荻原恒平) ○出浦 友里、○松川美由樹、  
岡村 美幸、宮島 伶奈、矢崎 可菜  
荒井 西、堀内 史織、佐藤 希、  
加藤 希、坂西 楓、志賀 洋子、  
坂口みゆき、(小林 千春)、  
宮川亜由美 (6月より)  
洗濯 山浦 瑠美、上原 淑江  
朝食支援 山崎 喜代、小林 治蔵、飯島 直子  
寄添い支援 永井久美子、若林 智子  
医療 ○牧田万佐子、金沢美智子、横山 正子、  
西澤 理恵、(半田正直)  
食事 小林 千春 (支援員兼務)

## 4. アトリエF.U.U

所長 工藤 淳  
統括リーダー 長 竜平  
サービス管理責任者 長 竜平

スタッフ 三井 俊哉、小山 達也  
○太田恵里奈、花岡 由衣、  
北澤 成美 (ミライエ兼務)、  
相馬 律子、垂見 美雪、  
関口真由子、清水真紀子  
医療 飯島 理佳  
運転手 小林 治蔵 (送迎専門)

## 5. 風の工房

所長代理 清水 栄紀  
主任 本多 将之  
サービス管理責任者 本多 将之

スタッフ 古平 卓郎、荻原 光規、佐藤裕孝  
○宮坂 芽衣、杉浦あかり (ミライエ兼務)、  
斉藤 愛実、佐藤ひとみ、久田 桂子  
医療 櫻井亜津美  
運転手 堀内 秀明 (送迎専門)

## 6. OIDEYOハウス

所長 竹井 達郎  
統括リーダー 堀内 敬祐  
サービス管理責任者 堀内 敬祐

スタッフ ○小田切玄和、早津 誠、佐竹 明  
長谷川亜由美、三浦 晴佳、  
志野 和美、加藤 美奈  
運転手 清水 豊 (送迎専門)

## 7. 希咲館

所長代理 沼沢 成一  
主任 今井 仁樹  
サービス管理責任者 今井 仁樹

スタッフ 西山 直之、坂田 智里 (ミライエ兼務)、  
水野 一彦、高橋 輝男、丸山 貞子、  
高原 芳子

## 8. 共同生活サポートセンター

所長 三井 千愛  
主任 山浦 貴志  
統括リーダー 関谷 浩行  
サービス管理責任者 山浦 貴志、堀内 翔一、(堀内みな美)

スタッフ ○堀内 翔一、中村孔稀、唐沢 郁哉、  
亀山 広輝、齋藤 敦馬、  
○一之瀬尚美、竹内絵里子、石坂 千春、  
中島 智衣、北沢 栄子、福原なみ子、  
吉田 美咲、宮川亜由美 (5月まで)  
食事作り 上原日東子、田中 勝子、宇仁 早苗、  
三井由美子、加藤由美子、安藤 洋子

## 9. 在宅支援センター えーる (重度障害者等包括支援事業を兼ねる)

所長代理 阿部 達也 (えーる全体・重包)  
所長代理 荻原 恒平 (えーる在宅) (ライフステージかりがね兼務)  
主任 堀内みな美  
統括リーダー 的場 真

サービス提供責任者 的場 真  
サービス管理責任者 堀内みな美

スタッフ ○和久井翔太、○奈良 司、竹田 淳一、  
市村 友一、宮坂 達平、宮下 拓也、  
伴野 慶、高寺 裕也、田矢 雄介、  
菊地 剛、安田 剛、森島 優典、  
佐々木 崇、小林 優太、関口誠一郎  
○高寺のどか、脇田加奈恵、深井 香織、  
飯川 弥生、窪田佳央里  
渡辺 彩水、深澤 一世、加藤 愛莉、  
古田 真矢、滝沢 都衣、西沢 泉、  
関 小百合、高橋花菜子、齋藤純美、  
村島 咲智子、金沢 綾、(佐藤 知里)  
(金井 妙子)

## 10. 相談支援事業所 つつじ

所長 小林 彰  
主任 太田 雅之  
○高橋 慈子、本多 未郷

## 11. 放課後等デイサービス事業所ミライエ

所長 小林 彰  
主任 松井 良伸

児童発達管理責任者 松井 良伸  
スタッフ 北澤 菜、杉浦あかり (兼務)、  
北澤成美 (兼務)、坂田 智里 (兼務)

## 12. 地域活動支援センター

いこいの家  
所長代理 沼沢 成一  
統括リーダー 山崎まゆみ  
スタッフ 佐々木良太

## 12. 小園域障害者就業・生活支援センター SHAKE

所長 向後 泰雄 (主任就業支援ワーカー)  
鈴木 桂司 (就業支援ワーカー)  
篠原 繁美 (就業支援ワーカー)  
東山 史江 (生活支援ワーカー)

新入  
職員  
紹介

加藤 希



佐藤 希



坂西 楓



花岡 由衣



北沢 成美



斉藤 愛実



石坂 千春



中島 智衣



田矢 雄介



吉田 真矢



滝沢 都衣



加藤 愛莉



# 風の工房

風の工房ではアートを中心とした様々な活動をしています♪

## 工房でのEさんの一週間をご紹介します！(＾Ｏ＾)



	月	火	水	木	金
午前	運動	運動	運動	運動	ドライブ
午後	入浴	農業	入浴	農業	入浴

運動が終わると室内活動もやるよ☀

### 午前中のご活動

午前中は“制服”に着替え運動をしながらゴミ拾いをし、道キレイにしているよ☀

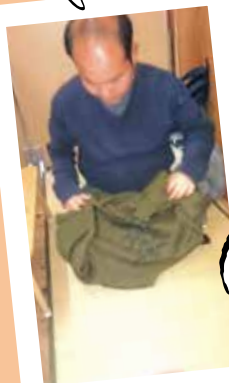


おっ！ゴミがあった！今日もキレイにしよう☆



お風呂の日は自分で洋服もたたむんだよ☀

### 午後のご活動



食後はちょっと休憩 (-\_-)zzz

農業のお仕事は季節によって色々やるんだよ☀



午前中は 風の工房から→ 長小学校まで 片道約 2km の道のりを 歩きながら ゴミ拾いをされております。

午後の農業は 地域の方の農場のお手伝いをさせて頂いております。地域の方に ご協力頂き Eさんも充実した日々を送られているように伺えます。地域の方には大変感謝しております。

見かけたら 声かけてね！(^^)!







屋外での活動も  
しながら



アート活動も  
皆さん とても  
一生懸命やられ  
ています。

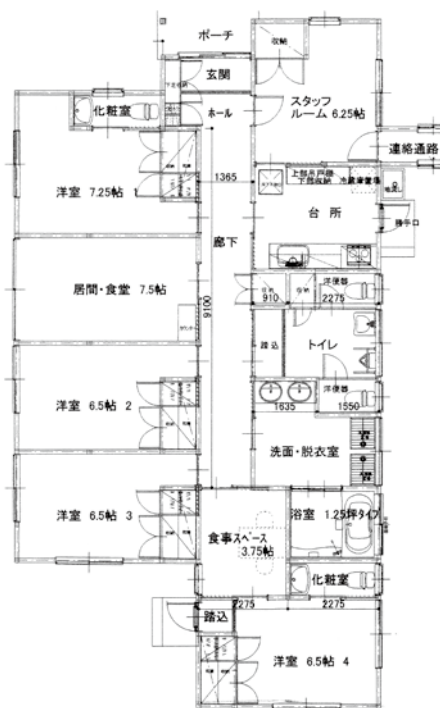


2017年2月に工房に通われている利用者様の作品展示会を開催させて頂きました。たくさんの方にご来場頂き有難うございました。ご好評につき 今年度も展示会を予定しております。乞うご期待!!



## グループホーム「にじいろ」開所

始めに、今年度4月1日の「にじいろ(重度障がい者グループホーム)」開所にあたり、関係者皆さまには、多大なご支援・ご協力を頂き、誠にありがとうございます。



今回のにじいろ開所に向けて、約1年前からプロジェクト会議を立ち上げ、関係者全体で開所準備を進めてきました。

にじいろは、自閉症や行動障がいなど重度障がいのある方が暮らすグループホーム(定員4名/全室入居予定)で、入居される方の障がい特性等に配慮した室内環境(利用者様の状況に応じて居室空間が異なる)になっております(社会福祉施設等整備事業補助金を受けて建設)。

建物の構造は、利用者様の状況に応じた居室空間に加え、蓄熱式床暖房(※1)やエコキュート(※2)などオール電化により、夏は涼しく・冬は温かい居住空間になっています。

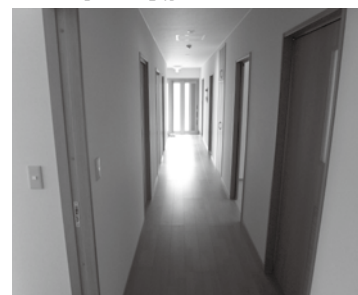


現在、利用者様2名が入居され、1名は平日に日中事業所に通所され、1名はえ〜るの日中支援(行動援護等)を利用され、元気に過ごされております。支援体制は常勤の夜勤者1名と早番者・遅番者が各1名おり、更に、建物が既存のグループホーム「そらいろ」とスタッフ

ルームが連結していることで、緊急時等にスタッフが連携して支援にあたる事が可能です。

最後に、え〜るでは他のグループホーム同様に、入居者様が毎日を安全・安心に過ごして頂き、可能な場面で地域の方とのつながりを大切に、心豊かな暮らしの提供を目指します。

引き続き、関係者皆さまの変わらぬご支援・ご協力をお願い致します。(阿部)



### 【説明】

- ※1) 蓄熱式床暖房：夜間の深夜(朝方)電力の安い時間帯に蓄電し、年間通して快適な温度に保つことができるタイプの床暖。
- ※2) オール電化：光熱費の中で大部分を占める「お湯」「暖房」コストを安く抑えることができる方式。夜間にお湯を沸かすエコキュートなどで、夜間のお湯を日中に使うことで安く使用可能となる。



## かりがね福祉会評議員改選のお知らせ

任期満了に伴う評議員の改選が行われました。退任の役員の皆様ありがとうございました。再任・新任の役員の皆様宜しくお願いいたします。なお、今年度から評議員会は議決機関として位置づけられます。

任期 平成29年4月1日～平成33年6月開催の  
定時評議員会終結時まで

### ■評議員 (順不同・敬称略)

中村 彰、滝沢 博文、渡辺 務、笠原 茂正、  
青木 和男、大塚 良治、千野 祐樹、  
宮下 俊哉、田中 守

### かりがね福祉会運営協議会委員

平成29年度より運営協議会を発足させていただきました。運営協議会の委員の皆様から様々なご意見をお聞きし、かりがね福祉会の運営に活かしていきたいと思っておりますので宜しくお願いいたします。

### ■運営協議会委員 (順不同・敬称略)

遠藤 謙二、宮島 渡、若林 喜久雄、  
熊崎 一也、三井 和哉、佐藤 論征、  
宮嶋 正範、大貫 典子、荒木 克子、青木 千浪

## 感謝録

皆様のご支援・ご協力に感謝申し上げます。

※敬称略させていただきます 平成29年1月1日～平成29年3月31日

### ■寄贈物品

春原光子 フコク生命 関孝之 池田組 遠藤清子  
武捨祐子 真田中学校 丸山洋子 山崎功  
匿名希望  
お菓子、車椅子、タオル、シーツ類、じゃが芋、  
蜂蜜、衣類、牛乳パック、靴下、ミニピアノ以上

### ■寄付金

塚田弘人 小林彰 合計 13,000円

### ■平成28年度運営会員ご入会者

■長野県 小林彰 若林喜久雄 山越重信  
西入幸代 塚田弘人 小林隆志 福西邦久  
金子恵 米持健二 田中快秋 かりがね職員 147名  
■北海道 岩見晴美 木嶋悦寛  
■東京都 女子学院宗教部  
(平成29年1月1日～平成29年3月31日)

### ■平成28年度運営会費納入金額

	会員数 (名)	会費 (円)
長野県	341	1,256,332
北海道	3	11,000
東北地方	1	10,000
関東地方	28	219,790
中部地方	5	31,000
北陸地方	6	33,000
近畿地方	6	42,000
中国地方	1	3,000
四国地方		
九州地方		
合計	391	1,606,122

(平成29年3月31日現在)

### 訂正とお詫び

376号(春号)にて寄贈物品の氏名に誤りがありました。ここに訂正し、お詫び申し上げます。

誤) 菅平牧場 → 正) 菅平農場

## 編集後記

皆様お元気でお過ごしでしょうか。平成29年度が始まり、2ヶ月が経ちました。新人や異動した職員もそれぞれの事業所で、徐々に仕事の流れを覚え始めて来た頃だと思います。

各委員会でもいろいろな取り組みにチャレンジしていることでしょうか。私は気が付くと心のなかで、ふとドラえもんを口ずさんでいることがあります。

こんなこといいな できたらいいな  
あんなゆめ こんなゆめ いっぱいあるけど  
みんなみんなみんな かなえてくれる  
ふしぎなポッケで かなえてくれる～

夢は意外とシンプルな思いから生まれるのではありませんか。この歌のような軽やかさで、みなさんにとってのステキな居場所が出来てくことを夢めています。

(小山)



# OIDEYO ハウス からのお知らせ



**場所●軽井沢ニューアートミュージアム**  
(無料駐車場あり)

入場●無料

展示期間●6月7日(水)~7月3日(月)

開館時間●10:00~17:00

## ChallengeWall OIDEYO ハウス 雷グッズ展 開催!

OIDEYO ハウスの製品を取り扱っていた  
だっている、軽井沢ニューアートミュージ  
アムショップさんにて雷グッズの展示会を  
行ないます! 雷バッグはもちろん、カード  
ケースやサイフなどの小物も展示されます。  
人気のねこポーチ、ペンケース、ぴかたん  
などの織り製品も販売され、ミュージアム  
ショップ内が OIDEYO のグッズでいっぱい  
になります★期間中にワークショップ ( 有  
料 ) もあり、見て作って楽しめるイベントに  
なっています! ぜひお越しくださいませ♪

### 【お願い】

織りに使える細い糸、バッグの裏地に使える布を探しています。

ご自宅で不要になった細い毛糸、サマーマーン、レース糸や布がございましたら、お譲りいた  
できれば幸いです。上田市内でしたら取りに伺います。遠方の場合、着払いでお願いします。

### \*販売会のお知らせ\*

ほのぼの市●6月16日(金) 9時~19時  
17日(土) 9時~18時  
場所●イオン上田店

### お問い合わせはこちらまで

- OIDEYO ハウス ☎0268-73-0005
- 乾燥工場 ☎0268-73-2292 お気軽にご連絡ください♪
- HP <http://oideyohouse.com/>
- twitter @OIDEYO2
- Facebook OIDEYO もチェックしてみてください。

## 社会福祉法人 かりがね福祉会

URL <http://www.karigane.or.jp/>

### ■法人本部/ライフステージかりがね

〒386-2201 長野県上田市真田町長6430-1 TEL.0268-72-3431 FAX.0268-72-4406

### ■在宅支援センター・重度包括支援 え〜る

〒386-2201 長野県上田市真田町長6430-1 TEL/FAX.0268-72-8022

### ■つつじ

〒386-2201 長野県上田市真田町長7166-8 TEL.0268-75-5431 FAX.0268-75-5434

### ■ミライエ

〒386-2201 長野県上田市真田町長7166-8 TEL/FAX.0268-71-7810

### ■共同生活サポートセンター

〒386-2202 長野県上田市真田町本原531-1 (よつばのいえ内) TEL/FAX.0268-72-2434

### ■風の工房

〒386-2201 長野県上田市真田町長2464-1 TEL.0268-72-2151 FAX.0268-72-4976

### ■OIDEYOハウス

〒386-2203 長野県上田市真田町傍陽8551-2 TEL/FAX.0268-73-0005

### ■アトリエFuu

〒386-2202 長野県上田市真田町本原531-2 TEL/FAX.0268-72-1061

### ■希咲館

〒386-2202 長野県上田市真田町本原1491 TEL/FAX.0268-72-5067

### ■いこいの家

〒386-2202 長野県上田市真田町本原2376-2 TEL/FAX.0268-72-8008

会員・読者の皆様からのご意見・ご感想お待ちしております。「機関誌編集委員会」までお寄せ下さい。