

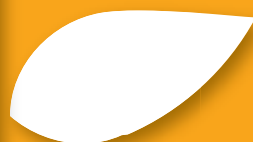


# かりがね

NO.353 [季刊] かりがね  
発行人 ● 社会福祉法人かりがね福祉会

## 夏

Summer



箱折り、調理、農作業etc

希咲館やOIDEYOハウスで、就労に向けて様々な活動に取り組む皆さんの表情は明るく、また真剣です。どんな気持ちで取り組んでいるのか伺ってみました。「毎月のお給料日が楽しみです(笑)」

# 平成23年度 かりがね福祉会

## 基本理念

1. 利用者の真のニーズを理解し利用者主体の支援を行い、利用者が自分らしく地域の中で豊かに暮していけるようにしていく。
2. 利用者やその家族、地域の人たちに安心と安全を提供していく。
3. 障がいのある人たちを中心とした支援を通じて、総ての人が豊かな人生を送れるような地域づくりに貢献していく。

## 法人の重点目標

1. 暮らしの場の検討を行いつつ、ライフステージかりがねの建物を改築する。
2. 個別支援計画におけるプロセスを充実する。
3. 就業年数に応じた職員研修を充実し、職員の資質向上を目指す。
4. 事業所内及び事業所間のより望ましいチームワークを築く。
5. 職住（活動と生活の場）の分離をし、それぞれの場での過ごしを充実する。
6. 障害者自立支援法の改正を踏まえた取り組みをしていく。
7. 周りの期待を上回る支援を行う。
8. ボランティア休暇等の利用により、職員個々においても社会貢献を行う。
9. 4つの幸せ-認められる幸せ、褒められる幸せ、必要とされる幸せ、役に立つ幸せ-を追求する。

## 一筆啓上

### 志(こころざし)を立てて

「志」は士(さむらい)の心と書きます。全身全霊を掛けるに値するような心に思い決めたこと、といった意味でしょうか。明治維新に大きな影響を与えた幕末の思想家、吉田松蔭は、「志を立てて万事の源となす」と若い塾生に唱えました。志を最も大切なこととして掲げたようです。維新前後の時代、松蔭の教えを受けた塾生には、高杉晋作、伊藤博文などそうそうたる人物が数多くいます。高野辰之作詞による「ふるさと」の三番の歌詞は「志を果たして」で始まっています。志を立てることは、充実した生き方をしていくうえで必要不可欠なことなのです▼どんなことでも心で真に願っているからこそ実現されます。例えば、消費者に本当に喜んでもらえる野菜を作ろうと思って農業に従事しているから、安全でおいしい作物ができます。疑問に感じたことを何とか解決しようと思つて学ぶから、必要な知識が身につく

きます。ですから、宝くじの高額賞金がかかるといった幸運は、希にはあるのかもしれないが、何かを成し遂げる際には偶然はまずありえません▼「志」は「目標」と置き換えられます。福祉の現場であれば、利用者さんの支援をしていくときに、或いは自分の職務に取り組むときに、目標を定めて、計画を立て、実行します。目標が明確になれば、それを軸にした計画が立てられますし、方向の誤らない実行がなされます。仮に実行しうまいくなくなるとも、次に活かされ備えることができます。起こった結果は失敗ではなく、必要な学びや経験となります▼利用者さんの個別支援計画(ケアプラン)や事業所の事業計画、職務の活動計画等々、「この程度でいいや」と安易に考えずに、「何が本当に大切なことなのか」をしっかりと定めて歩んでいきたいものです。年度の当初、或いは節目毎に。志を高く掲げて(あ)

# 平成23年度職務分担表

## 1. 理事長 宮下 博一

総合施設長(副理事長) 小林 彰  
事務局長(常務理事) 塚田 弘人

## 2. 事務局

事務局長 塚田 弘人  
主任 遠藤 良和  
事務局員 小堀 成子、西 由美子、  
三井まゆみ(共同生活サポート兼務)

## 3. ライフステージかりがね

施設長 小林 彰  
主任 津田 直樹  
主任 三井 千愛  
サービス管理責任者 三井 千愛  
(アドバイザー 保母 和子)  
リーダー 坪田 理、小林 千秋、室木 一佑  
スタッフ 前澤 知里、橋詰 侑、出浦 友里  
西澤 美奈、高橋 慈子、倉石 秀美  
高寺のどか、一之瀬尚美、土屋 麻衣  
坂口 祐紀、茅野 浩子、北澤 栄子  
平澤 陽子、金井真知子、樋口 和美  
山浦 瑠美(洗濯)、唐沢 喜代  
(朝食支援)、小林知恵子(朝食支援)  
竹田 淳一、清水 栄紀、山浦 貴志  
関谷 浩行、瀧澤 智彰、重田今朝道  
山崎 功、長 竜平、牧田 勝美

### 〔医療・食事〕

医療 飯島 理佳、大熊香代子  
栄養士 小林 千春

## 4. アトリエFUU

所長 保母 和子 アドバイザー 藤田 敏彦  
統括リーダー 太田 雅之  
サービス管理責任者 保母 和子  
リーダー 坂口 香澄 医療 金井 一美  
スタッフ 折笠真那美、垂見 美雪、堀内 文康  
関 小百合

## 5. 風の工房

所長 半田 正直  
主任 工藤 淳  
統括リーダー 武捨 和貴  
サービス管理責任者 半田 正直  
リーダー 黒岩 友香 医療 横沢千賀子  
スタッフ 小胎安由子、小松 静、小林 治蔵  
(送迎専門)

## 6. OIDEYOハウス

所長 竹内 洋一  
統括リーダー 馬場 大輔  
サービス管理責任者 馬場 大輔  
リーダー 佐納 良裕 医療 池内真由美  
スタッフ 相屋 夏織、川上慎一郎、柳澤 章一  
長谷川亜由美

## 7. 希咲館

所長 竹内 洋一  
主任 唐木 昭  
サービス管理責任者 唐木 昭  
リーダー 在原由香利  
スタッフ 水野 一彦、三井 俊哉、井出恵里子  
小林 左和

## 8. 共同生活サポートセンター

所長 塚田 弘人、(小林 彰)  
統括リーダー 茅野 美咲  
サービス管理責任者 塚田 弘人、堀内理恵子  
(茅野 美咲)  
リーダー 内堀みな美  
スタッフ 三井まゆみ(事務局)、中村 孔稀、  
岩松恵里奈、小林 良子、堀内理恵子  
川手 尚孝、谷口 正典(夜勤専門)  
食事作り 上原日東子、田中 勝子、高寺 明美  
宇仁 早苗、三井由美子、加藤由美子  
岡澤美祢子  
〔さなだの郷中心〕※  
リーダー 市村 友一、本多 将之  
スタッフ 安田 剛、久保 直樹(夜勤専門)

## 9. 在宅支援センター えーる

所長 竹井 達郎  
〔重度障害者等包括支援事業中心〕  
統括リーダー 中澤 未郷、荻原 恒平  
サービス提供責任者 中澤 未郷、荻原 恒平  
リーダー 滝澤加奈恵、古平 卓郎、的場 真  
スタッフ 大塚 秋彦、堀内 翔一、小田切玄和  
大池 聡、荻原 光規、向山江身子  
芹澤ゆかり、石田ゆう子、佐藤ひとみ  
村上はるか、相馬 律子、金沢 綾  
〔在宅部門中心〕 (所長 小林 彰)  
主任 沼沢 成一  
(兼務 指定相談事業所 サービス利用計画作成担当)  
サービス提供責任者 沼沢 成一、水上 直輝  
西沢 泉  
リーダー 水上 直輝  
スタッフ 青木 妙子、武重 光恵、川上 哲  
中澤 泉

## 9. 地域活動支援センター

所長 小林 彰  
リーダー 山崎まゆみ  
スタッフ 佐々木良太、安東 妙子

## 10. 上小園域障害者総合支援センター

所長 向後 泰雄(主任就業支援ワーカー)  
リーダー 今井 仁樹(就業支援ワーカー)  
スタッフ 土屋可奈子(生活支援ワーカー)  
高橋 輝男(再チャレンジワーカー)  
園域相談支援アドバイザー 小林 彰



この町、どの町  
どこへ行こう?

O・DE・KA・KE

探検隊!

第8回

私たちアトリエFuuの仲間が“おさんぽ”している場所は山村グラウンドではありません。季節に合わせて秘密の場所で活動しているんですよ! 秘密の場所は教えたくないけれど、今回は特別に知られても良い場所を1つだけ紹介しちゃうね!

## 今回は信綱寺を特集したよ!

信綱寺は昔の偉い人のお墓があるお寺だよ♪  
偉い人って誰かって?  
調べてみてネ♪  
興味があったら〇〇さんに聞いてYO♪  
なんで〇〇さん限定かって?  
しらないヨ♪  
さて本題の信綱寺をレポートしちゃうね!  
レッツゴー♪



信綱寺は春から秋にかけて季節を感じ取れる素敵な“おさんぽ”スポットだよ!

春は小川に雪解け水がせせらぎ夏まで涼しげな香りを届けてくれるんだよ!

6月からの梅雨の時期にアジサイが花を咲かせ優しく出迎えてくれるヨ! その他ステキに感じるそこは行って見て感じてほしいな! ぜひ皆さんも信綱寺に来ちゃいなよ!





## KARIGANE GALLERY かりがねギャラリー

### 「てとてプロジェクト」報告

去る、2月11日(祝)～3月26日(土)、海野町商店街振興組合様・上小地方事務所商工観光課様による地元物産展(同時開催)のご協力の元、期間限定のかりがね福祉会の法人イベントとして、海野町商店街店舗『GENKI家』にて、“てとてプロジェクト”を開催。大反響の中、無事エンディングを迎えました。

このプロジェクトの最大の目玉となった、満開の桜にみたてたオブジェ。。。

イベント参加者や上田商店街の道行く人に声を掛け、シェイクハンド(握手)の写真をバシャリ。桜の花びらをモチーフにつくったピンクの紙にその写真をそえ、一言コメントをご記入いただき、このオブジェの桜の花びら1枚1枚に見立て完成しました。

この桜の木のオブジェが、上田を、日本を、仲間を『1つ』にしてくれたのでした。



## ケアホーム「すもも」誕生

4月に新しいケアホーム「すもも」が誕生しました。以前からあったケアホーム「あんず」の横に増築され、他のホームから2名の利用者さん、新規利用者さん1名をお迎えしました。年齢も日中の活動先も違う3名の利用者さんです。そんな利用者さん達が1つのホームに帰って来てゆっくり寛げる、ホッと出来る、そんな空間を作りたいと思います。少人数だからこそ出来る丁寧な支援から、利用者さんの可能性を1つでも多く見つけたいです。また重い障がいをお持ちの方にも、分かりやすく・丁寧な支援を目指していきたいと考えています。

ライフステージかりがねの周辺には4つのケアホームがあり、その歴史も少しずつ積み重ねられています。早いもので、最初のケアホームが誕生して6年目の春を迎えようとしています。各ホームで利用者さんの笑顔の花が咲き、各々の輝きを見せてくれています。新たな道を歩む「すもも」にはどんな花が咲くのでしょうか、楽しみの春を迎えました。



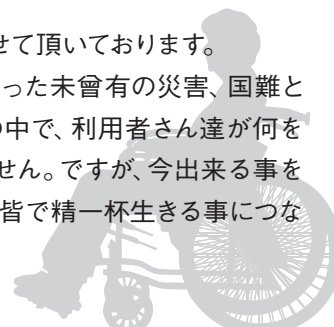
## 長小学校児童会より車いす寄贈

昨年度に引き続き、長小学校のアルミ缶回収に、ライフステージかりがね周辺ケアホームに住んでいる利用者さんたちも貢献させて頂きました。昨年もお話しましたが、周辺ケアホームに住んでいる方々は最重度の知的・発達障がいをお持ちの方々です。

これまで足掛け2年、ケアホームでもアルミ缶回収を実施してきました。日々の作業の中で利用者さんたちも随分とアルミ缶潰しが上手になり、最近では回収する量に比べ、利用者さんたちの作業ペースの方が速くなっています。そのため本年は長小学校の生徒さんたちが回収したアルミ缶をその

まま頂き、ケアホームの日中活動において潰させて頂きました。その上で自分たちの潰してきたアルミ缶を寄付させて頂いております。

東北・関東地方を襲った未曾有の災害、国難とも呼べる現在の日本の中で、利用者さん達が何を成せるのかはわかりません。ですが、今出来る事をやる事が明日の未来を皆で精一杯生きる事につながると信じています。



## 展示販売会 おてしごと展 ③

風の工房とOIDEYOハウスは、ものづくりの場所。そこで「つくられる物」たちと、それを「つくる人」である「作り手」たちに注目した展示販売会を行います。昨年は、長野市と上田市内にある喫茶店のスペースを使い開催しました。今回も「presented by風の工房+OIDEYOハウス」としてルヴァン信州上田店2階スペース烏帽子を使い、両事業所のグッズを新商品と

一緒に展示販売します。

曇りや雨の空模様が多くなる季節ですが、そんな天候にあっても心がウキウキ・ワクワクするような楽しい展示販売会にしたいと思います。

ルヴァンのパンを頬張りながら、不思議でポップな「おてしごと」も手にとって頂けたら幸いです。

**会期** 2011年6月5日(火)～6月20日(月) **営業時間内** (9:00～18:00)

※休業日6月8日、15日、16日

**会場** ルヴァン信州上田店

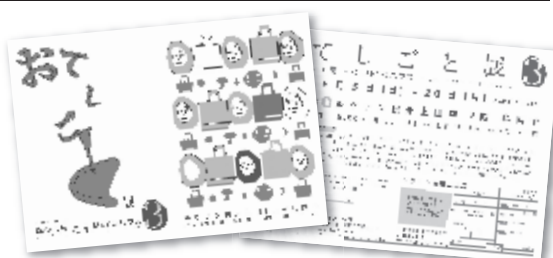
386-0012 長野県上田市中央4-7-31 (北国街道柳町)

TEL&FAX: 0268-26-3866

<http://levain317.jugem.jp/>

※紹介ページ

[http://www.hi-yorokonde.com/detail/index\\_232.html](http://www.hi-yorokonde.com/detail/index_232.html)



企画事業所	OIDEYOハウス／386-2203 長野県上田市真田町傍陽8551-2 TEL&FAX: 0268-73-0005 風の工房／386-2201 長野県上田市真田町長2464-1 TEL: 0268-72-2151 FAX: 0268-72-4976
展示販売物	風の工房: アオダマ、キノコ、フェルト関係グッズ、だるま、織り関係のグッズ OIDEYOハウス: 雷グッズ

# 運営会員

会員の皆様、ご協力ありがとうございます。

※敬称略させていただきます

## 寄贈物品

河辺昭男 岩崎朋代 山宮友生 小池美治  
以上 椅子 掃除機 おやき 林檎 菓子 バスタオル 他

## 寄付金

かりがね福祉会職員有志一同 かりがね家族会 荻原  
松澤 静司 臼井八代枝 柳澤正治 坂口美幸  
秋山正春 小林彰 紅林奈美夫

## 2010年度 運営会員ご入会者

(平成23年2月1日～平成23年3月31日)

■長野県 宮下博一 小林彰 小林功子 応援団  
須田美香 塚田弘人 ■東京都 西脇正雄 ■静岡県  
島山ひさ子

## 運営会費

(平成22年4月1日～平成23年3月31日)

	会員数 (名)	会費 (円)
長野県	363	2,061,380
北海道	1	1,000
東北地方	0	0
関東地方	36	401,000
中部地方	3	15,000
北陸地方	2	6,000
近畿地方	8	55,000
中国地方	1	3,000
四国地方	0	0
九州地方	1	10,000
合計	415	2,552,380

## 新入社員紹介

(五十音順)



一之瀬 尚美



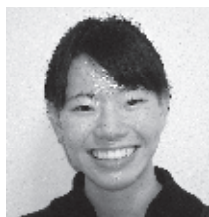
岩松 恵里奈



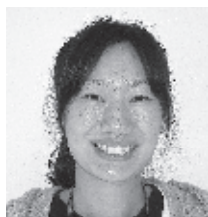
小松 静



坂口 祐紀



高寺 のどか



武重 光恵



土屋 麻衣



村上 はるか

### 風の工房 小松 静

はじめまして。今年度より  
かりがね福祉会の一員となら  
せていただきます。よろしくお  
願い致します。社会人になっ  
たばかりでわからないことだ  
らけなので、先輩方をはじめ  
とした周囲の方々から沢山の  
ことを学ばせていただきたい  
と思います。かりがね福祉会  
一年生として利用者の方々  
のお役に立てるよう、日々自分  
磨きに努め、人間として成長  
していきたいと思っています。

## 編集後記

うっとうしい梅雨の季節  
となりました。みなさんは、  
いかがお過ごしでしょう  
か？

私事ですが、毎年この時  
季は憂鬱です。ジメジメと  
湿気が多く、気分が乗らな  
い時こそ、いつもと違った  
オシャレをして出掛けてみ  
てはいかがでしょう？ 雨  
の日でもお出掛けが楽し  
くなるようにお気に入りのレ  
イングッズを見つけてみま  
せんか？ レインコートにレ  
インブーツ、傘などかわい  
いものがたくさんあります。  
さて、梅雨といえば紫陽  
花が咲きますね。この時季  
の紫陽花は雨のしずくが花  
びらについて一段ときれい  
です。真田の信綱寺にある  
アジサイの小径 みなさ  
んは歩いたことがあります  
か？  
まだ歩いたことのない方  
は是非、足を運んでみてく  
ださいね。お気に入りのレ  
イングッズを身につけて。  
(坂口)

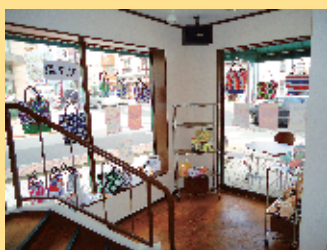


# 「フードサロン」って ご存知ですか？



この度松尾町商店街振興組合様よりお声をかけていただき、店舗の一角にOIDEYOハウスの製品を委託販売していただくことになりました。せっかくご配慮いただいたスペースでもありましたので、上田市周辺の事業所にも声をかけさせていただき、複数事業所の製品を販売する福祉ショップ的なブースにさせていただきました。

店内I階には、生鮮野菜を始め加工食品、各種お土産品、手づくりパンやクッキーなどが所狭しと陳列されています。また、カフェコーナーも設置されていますので、コーヒーやハーブティーを飲みながらパンやクッキーに舌鼓するのいかがでしょうか。



## 竹炭石鹸 黒富の詩

ねば塾「白雪の詩」に、  
竹炭の力でパワーアップ!!



2個入り  
¥500

自然の恵み『竹炭』パウダー配合で、人にやさしい!  
竹炭の力であぶら汚れもすっきり落としてくれる!!

OIDEYOハウスの新商品。

佐久の「ねば塾」と共同開発し、地球にも環境にも、そして人にもやさしい『竹炭石鹸・黒富の詩(こっとうのうた)』を新発売。パーム油、パームの核油の植物油脂を原料に作られた、真田の竹で作った“竹炭パウダー”入り、昔ながらの純石鹸です。

※この石鹸は、薬事法による薬用石鹸、化粧石鹸ではありません。パームの新しい油だけを原料に、科学薬品無添加で純石鹸のみを機械練により仕上げました。只今、『化粧石鹸・真田の香(さなだのかおり)』も、**開発進行中!!**こう、ご期待!!

【お問い合わせ】 OIDEYOハウス TEL&FAX 0268(73)0005

### 社会福祉法人かりがね福祉会本部

〒386-2201 長野県上田市真田町長6430-1 ライフステージかりがね内 TEL.0268-72-3431 FAX.0268-72-4406  
有線 2261 URL <http://www.karigane.or.jp/>

会員・読者の皆様からのご意見・ご感想お待ちしております。「機関誌編集委員会」までお寄せ下さい。

